

## Outils et méthode de suivi-évaluation participatif - projet d'adaptation des politiques de pêche aux changements climatiques en Afrique de l'ouest

**Auteur :** André Bihindi TOGBA  
Chargé du Suivi - Évaluation du programme Adaptation des Politiques de pêche aux Changements Climatiques en Afrique de l'Ouest, Sénégal

**Résumé :** De nombreuses menaces pèsent sur les ressources halieutiques de l'écorégion ouest-africaine. Il est nécessaire de catalyser une meilleure compréhension des enjeux et des problèmes par les acteurs de la pêche et les autres intervenants de ce milieu ainsi qu'une évolution des pratiques et comportements pour permettre une adaptation aux changements climatiques. La recherche que mène le projet APPECCAO au Cap-Vert, Guinée, Sénégal, se donne pour ambition d'y remédier. A cet effet, les connaissances scientifiques et les savoirs endogènes vont être réunies pour promouvoir l'adaptation des politiques et des pratiques de pêche aux changements climatiques.

Le système de suivi-évaluation participatif mis en place par le projet APPECCAO favorise le dialogue et le partenariat. Il permet de constater l'évolution des progrès vers l'adaptation des politiques et des pratiques de pêche. Ce système est fortement inspiré de la **cartographie des incidences** proposée par le programme ACCA (Earl et al. 2001) et de l'approche imbriquée de « **visions, actions, partenariats** » (Nathalie Beaulieu 2009). Néanmoins, tout le vocabulaire spécialisé de ces approches n'est pas utilisé et certaines étapes ne sont pas prises en compte. Il aborde aussi certains aspects qui ne sont pas couverts par la cartographie des incidences, notamment le suivi de conditions biophysiques ou socio-économiques, le développement de questions pour faire une étude de la situation de référence et la caractérisation des liens entre les différentes échelles administratives et territoriales de la zone d'intervention.

Il essaye également de répondre aux exigences de la Recherche action participative (German et al. 2008). En effet, le fait de rassembler des savoirs endogènes et scientifiques ne garantit pas leur intégration ni l'avantage de leur symbiose. L'expérience qui sera développée dans ce document, montre que l'intégration se fera, en grande partie, à travers le dialogue politique et le partenariat autour d'une vision commune des différentes parties prenantes qui comprennent les enjeux liés à la gestion durable de l'environnement en général et aux Changements climatiques en particulier.



**OUTILS ET  
METHODE DE  
SUIVI-  
EVALUATION  
PARTICIPATIF**

**PROJET  
D'ADAPTATION  
DES POLITIQUES  
DE PECHE AUX  
CHANGEMENTS  
CLIMATIQUES**

**EN AFRIQUE DE L'OUEST**

**« APPECCAO »**

## **VISION – ACTIONS - PARTENARIAT**

**Préparé et présenté par André BIHINDI.T.**

**Chargé du Suivi-Evaluation et de la Capitalisation des Projets**

**Enda Diapol – REPAO**

**Dakar – Sénégal**

**Niamey : mai 2009**

## Table des matières

Contexte .....	4
LA MISE EN PLACE DU SEP DU PROJET APPECCAO .....	6
JUSTIFICATION DE LA RAP ET DU SEP .....	7
LA DEFINITION DES INTENTIONS .....	8
VISION.....	8
MISSIONS / ACTIONS.....	9
LES PARTENAIRES LIMITROPHES .....	10
LES DÉFIS DE CHANGEMENT .....	12
Les acteurs à la base:.....	12
Les CDD.....	12
Le CNDP .....	12
LES MARQUEURS DE PROGRÈS .....	13
Les acteurs à la base.....	13
Les CDD.....	14
Le CNDP .....	14
L'ÉLABORATION DE L'ÉTAT DE RÉFÉRENCE.....	15
Exemples de questions pour l'élaboration de l'état de référence à partir de la vision...	15
LES PRATIQUES ORGANISATIONNELLES.....	17
LES OUTILS DE SEP (les registre ou journaux de progrès).....	18
PLAN DE SUIVI-EVALUATION PARTICIPATIF .....	23
Stratégies.....	23
Pratiques organisationnelles.....	25
Défis de changement.....	27
1. Les acteurs à la base.....	27
2. Les CDD.....	28
3. Le CNDP .....	29
LECONS APPRISES.....	30

## Contexte

De nombreuses menaces pèsent sur les ressources halieutiques de l'écorégion ouest-africaine. Il s'agit notamment de:

- ✚ la pression démographique sur les zones côtières,
- ✚ la faiblesse institutionnelle de beaucoup de services étatiques chargés de la gestion des ressources halieutiques,
- ✚ l'approche sectorielle des problèmes d'environnement,
- ✚ l'insuffisance de l'implication des populations dans la gestion des ressources marines et côtières,
- ✚ l'insuffisance des moyens pour la surveillance côtière,
- ✚ la contradiction des accords de pêche entre les différents pays et pas toujours soucieux de la conservation des ressources halieutiques,
- ✚ la surexploitation,
- ✚ l'évolution des changements climatiques etc.

Il est important par rapport à toutes ces menaces de tenir compte de leurs incidences et de développer la cohérence des politiques de gestion durable de la ressource ainsi que la résilience du secteur face aux menaces. Il est nécessaire de catalyser une meilleure compréhension des enjeux et des problèmes par les acteurs de la pêche et les autres intervenants de ce milieu ainsi qu'une évolution des pratiques et comportements pour permettre une adaptation aux changements climatiques. La recherche que mène le projet APPECCAO au Cap-Vert, Guinée, Sénégal, se donne pour ambition d'y remédier.

A travers ses objectifs, les connaissances scientifiques et les savoirs endogènes vont être réunies pour promouvoir l'adaptation des politiques et pratiques de pêche aux changements climatiques. Cependant, le fait de rassembler des savoirs endogènes et scientifiques ne garantit pas leur intégration ni l'avantage de leur symbiose. L'intégration se fera, en grande partie, lors des réunions des comités de dialogue politique où on les comparera et tentera de les utiliser conjointement. Elle se fera aussi lors des synthèses des études pays et régional qui par ailleurs seront largement diffusées.

L'interaction entre la recherche de connaissances et le dialogue politique permettra au projet APPECCAO de réaliser sa **vision** selon laquelle « *en l'an 2011, l'exploitation des ressources halieutiques et les revenus des pêcheurs de l'écorégion (Sénégal, Guinée, Guinée, Mauritanie) sont promus. Les parties prenantes, particulièrement les décideurs et les communautés de pêche comprennent les enjeux et les problèmes, ils adoptent des politiques concertées et des pratiques de pêche durables. Les savoirs et les pratiques des communautés de pêche sont placés au centre du processus de prise de décision concernant l'adaptation aux changements climatiques et l'anticipation de leurs impacts*»

A partir de cette vision, le projet s'est fixé entre autres **missions** de:

- mettre en place des équipes de recherche-action et de lobbying au niveau des pays cibles en vue d'influer sur les politiques nationales et régionales des pêches ainsi que les pratiques des acteurs ;
- capitaliser et partager les connaissances scientifiques et les savoirs locaux d'adaptation aux CC ;
- susciter et faciliter le dialogue politique entre les parties prenantes (les décideurs, les élus locaux, les communautés de pêche, les transformatrices etc.)
- mobiliser les parties prenantes autour des stratégies d'adaptation aux CC ;

Le programme sera l'espace d'interaction et de construction mutualisée de capacités d'adaptation aux CC. A cet effet, un système de Suivi-Evaluation Participatif « SEP » a été mis en place.

Ce système est fortement inspiré de la **cartographie des incidences** proposée par le programme ACCA « out come mapping ou évolution des progrès vers le changement » (Earl et al. 2001) et du plan de suivi-évaluation selon l'approche imbriquée de « **visions, actions, partenariats** » (Nathalie Beaulieu 2009). Néanmoins, tout le vocabulaire spécialisé de ces approches n'est pas utilisé et certaines étapes ne sont pas prises en compte. Il aborde aussi certains aspects qui ne sont pas couverts par la cartographie des incidences, notamment le suivi de conditions biophysiques ou socio-économiques, le développement de questions pour faire une étude de la situation de référence et la caractérisation des liens entre les différentes échelles administratives et territoriales de la zone d'intervention.

Le projet essaye de répondre aux exigences de la Recherche action participative (RAP) telle que présentée dans German et al. (2008).

La méthodologie adoptée facilite le dialogue et développe la participation active des différentes parties prenantes qui comprennent les enjeux, discutent de leurs intentions (vision, actions/missions, partenaires, stratégies, organisations interne) et adoptent un plan de suivi-évaluation des incidences du projet.

La coordination du projet assure le SEP transversal alors que les équipes de recherche l'assurent en leur sein et au niveau des comités locaux et du comité national.

## LA MISE EN PLACE DU SEP DU LE PROJET APPECCAO

Trois (3) étapes essentielles :

1. La phase de conception : elle s'est déroulée depuis l'élaboration du projet et a été concrétisée par la mise en place d'un dispositif de SE puis validée par l'atelier méthodologique regroupant les représentants des organisations publiques et privées évoluant dans la pêche ainsi que les institutions chargés d'assurer la coordination de la recherche dans les trois pays d'intervention.

Les principales stratégies retenues sont :

1. Le choix des sites de recherche-action ;
2. Mise en place des Comités de dialogue politique à différentes échelles,
3. Synthèse des études antérieures portant sur les impacts des changements climatiques sur l'environnement et côtier en général et sur la pêche en particulier;
4. L'analyse de la situation de référence concernant les pratiques, les politiques de pêche, et les savoirs endogènes ;
5. Le développement /utilisation des scénarii d'impacts des changements climatiques ;
6. L'exploration des stratégies d'adaptation aux CC pour chacun des scénarii
7. L'étude de la faisabilité des stratégies et leurs impacts ;
8. L'élaboration et la diffusion des notes de synthèses et des policy briefs au niveau national et sous régional ;

2. La définition des intentions et l'élaboration du plan de SEP

Le projet a organisé des ateliers de définition des intentions :

- au niveau de la coordination,
- entre la coordination et ses partenaires limitrophes (les équipes de recherche et la comité sous-régional de dialogue politique), et
- entre les équipes de recherche et leurs partenaires limitrophes (les CLDP, les CNDP)

Les partenaires pour chaque niveau du projet se sont mis d'accord sur (1) une vision, (2) les défis de changement, (3) les indicateurs de l'état de référence, (4) les marqueurs de progrès vers le changement, (5) le plan de suivi-évaluation participatif.

3. Le suivi et la capitalisation des progrès.

Le suivi et la capitalisation des progrès se fait à l'aide des outils appropriés «les registres (ou journaux) » que nous n'allons pas aborder dans cette présentation.

A titre d'exemple, voici ci-dessous, comment le processus a été déroulé en Guinée.

## JUSTIFICATION DE LA RAP ET DU SEP

L'introduction du suivi-évaluation participatif « SEP » auprès de l'équipe de recherche de la Guinée a démarré par une série de questions auxquelles chaque membre devait répondre et discutées en plénière pour dégager consensus de l'équipe.

*Question:* quelles sont les particularités de la recherche envisagée par le projet APECCAO?

*Réponses:* Approche participative – Prise en compte des savoirs endogènes dans la résolution des problèmes. -Recherche action -projet d'adaptation donc de changement. - Prospective.- les acteurs à la base cheminent avec les chercheurs scientifiques.

*Question:* comment allons-nous apprécier la réalisation des objectifs du projet?

*Réponse:* Par le suivi-évaluation participatif.

*Question:* comment allons-nous apprécier l'évolution des politiques et pratiques de pêche vers le changement?

*Réponse:* incidences du projet sur le comportement des acteurs. L'incidence du projet est importante en termes de répliquabilité et de durabilité du projet.

En résumé, « *le projet APPECCAO va faire la recherche-action participative mettant un accent particulier sur la participation active de tous les partenaires dans la définition et le suivi des orientations, des stratégies et des incidences.* »



## LA DEFINITION DES INTENTIONS

### *VISION*

*Question:* Idéalement, comment sera la situation ou quels changements observeront-on en termes de pratiques et de politiques de pêche à la fin du projet APECCAO si les objectifs et les résultats sont atteints en 2011?



La synthèse de toutes les réponses a permit d'élaborer la vision de l'équipe de recherche de la Guinée comme suit : **« A l'horizon 2011, les Changements Climatiques et leurs impacts sur la pêche en Guinée sont pris en compte par les décideurs et les acteurs qui comprennent leurs enjeux et adoptent des politiques et des pratiques durables. Les conditions de vie des acteurs sont améliorées, les ressources sont pérennisées, l'environnement est préservé, l'emploi est garanti et les recettes de l'Etat sont optimisées »**



## **MISSIONS / ACTIONS**

*Question:* qu'est ce que le participant à l'atelier en tant que membre de l'équipe de recherche compte faire pour que cette situation idéale se réalise?



La synthèse des réponses obtenues constitue les principales missions actions de l'équipe nationale de recherche ainsi présentées:

*« Dans le cadre du projet APPECCAO, l'équipe de recherche de la Guinée se propose d'améliorer les conditions de vie des acteurs, pérenniser les ressources halieutiques, préserver l'environnement, sécuriser l'emploi et optimiser les recettes de l'Etat . A cet effet, les membres de l'équipe de recherche de la Guinée veulent:*

- 1. renforcer les connaissances sur les CC, évaluer leurs influences sur la pêche et l'environnement,*
- 2. connaître les perceptions des acteurs sur les CC et identifier avec eux les comportements à adopter,*
- 3. sensibiliser les politiques et les acteurs sur les impacts des CC dans le secteur des pêches,*
- 4. diffuser les meilleures techniques de pêche et de transformation des produits.*
- 5. produire et partager des connaissances scientifiques et endogènes avec les acteurs de la pêche,*

6. *développer des scénarii sur le devenir de la pêche*
7. *élaborer des stratégies de prévention des risques et d'adaptation aux CC, et des notes (policy briefs) pour les décideurs.*
8. *proposer des activités alternatives génératrices de revenus pour les acteurs de la pêche,*
9. *proposer des mesures de protection et de surveillance des ressources halieutiques. »*

Enfin, chaque participant a identifié les autres personnes ou groupes qui vont contribuer à la réalisation de la situation souhaitée, avec lesquels le projet va interagir et influencer.

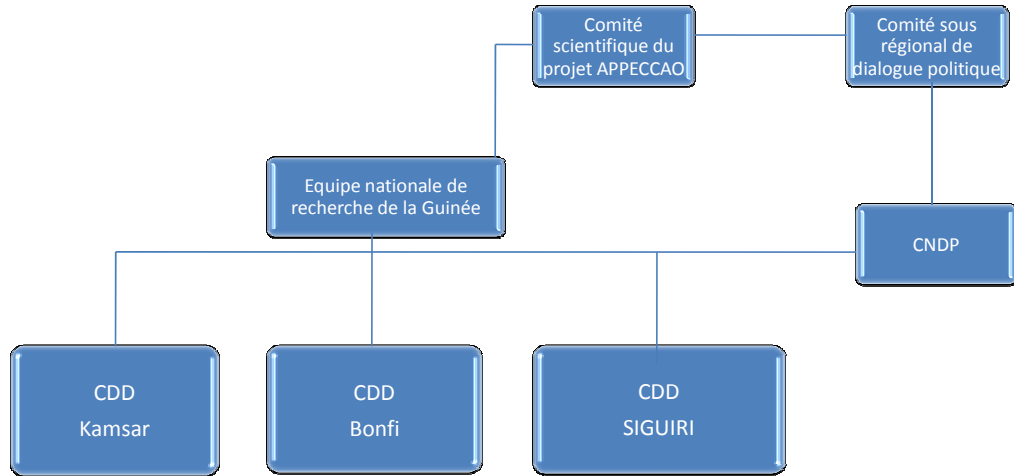
### **LES PARTENAIRES LIMITROPHES**

Le choix des partenaires a été fait à l'échelle locale et nationale. L'objectif est d'identifier les personnes sur lesquelles le projet aura une influence et qui vont interagir avec les chercheurs et les promoteurs du projet, ce sont les **partenaires limitrophes**.

- ✓ Au niveau local, il faut d'abord identifier les sites de recherche-action participative à l'aide de la méthode multicritère avec pondération. Les principaux critères retenus sont notamment: la production, la vulnérabilité, le niveau d'organisation des acteurs, l'accessibilité. Sur les sites retenus, les acteurs sont identifiés et les comités de dialogue politique sont créés en vue de l'adaptation aux CC sont créés. En Guinée les Comités de Développement des Débarcadères ont été retenus comme cadres de dialogue politique.
- ✓ Au niveau national, l'équipe de recherche identifie les organisations publiques et privées qui constituent le comité national qui est un organe consultatif sur des questions en rapport avec la cohérence des politiques de pêche.

Ce comité, présidé par la direction nationale des pêches, interagi avec le Comité sous-régional sur la cohérence des politiques de pêche qui est placé sous la tutelle de la Commission sous-régionale des pêches.

## LE DIAGRAMME DES PARTENAIRES



## **LES DÉFIS DE CHANGEMENT**

La réponse à la question suivante permet de connaître les défis de changement pour le partenaire limitrophe :

*« Idéalement, quelle sera la nouvelle situation de votre partenaire à la fin du projet APPECCAO si tout se passe comme souhaité? »*

Les défis retenus pour les partenaires limitrophes de l'équipe nationale de recherche de la Guinée sont les suivants:

### **Les acteurs à la base:**

Les acteurs à la base sont conscients de nouvelles réalités et contraintes liées aux CC, communiquent sur les enjeux, respectent les règles de préservation de la ressource, ils sont capables de collaborer et de définir les stratégies d'adaptation de leurs activités aux CC, adoptent des pratiques de pêche durables, leurs revenus de la pêche et les recettes de l'Etat augmentent et les emplois sont stabilisés.

### **Les CDD**

Les CDD sont sensibilisés sur les enjeux liés aux CC, mieux informés et outillés pour promouvoir l'adaptation des acteurs aux CC, ils sont capables d'intégrer les questions des CC dans l'élaboration des programmes et plan de travail des acteurs à la base, et de veiller à l'application des stratégies d'adaptation aux CC.

### **Le CNDP**

Conscient des enjeux des CC sur le secteur des pêches, il est capable d'informer les acteurs sur les questions liées aux CC et d'appuyer les politiques et pratiques d'adaptation. Il veille à la diffusion et à l'application des textes, fait le plaidoyer auprès des décideurs pour la prise en compte des stratégies d'adaptation de la pêche aux CC.

## **LES MARQUEURS DE PROGRÈS**

Pour relever les défis, il faut des quels sont les progrès (comportements, attitudes, pratiques, relations sociales, politiques...)

- auxquels on s'attend=dont on ait quasiment sur qu'ils vont arriver ou vont changer (1ère fiche),
- qu'on souhaite apporter mais dont on n'est pas sur (2ème fiche),
- auxquels on peut rêver c'est à dire idéaux (3ème fiche)?

### **Les acteurs à la base**

Six (6) progrès attendus ont été identifiés et validés, deux (2) progrès souhaités ont été identifiés et six (6) progrès idéaux ont également été identifiés.

**Défis de changement:** Les acteurs à la base sont conscients de nouvelles réalités et contraintes liées aux CC, communiquent sur les enjeux, respectent les règles de préservation de la ressource, ils sont capables de collaborer et de définir les stratégies d'adaptation de leurs activités aux CC, adoptent des pratiques de pêche durables, leurs revenus de la pêche et les recettes de l'Etat augmentent et les emplois sont stabilisés.

<b>Progrès attendus</b>	<b>Progrès souhaités</b>	<b>Progrès idéaux</b>
1. Ils participent activement au dialogue; 2. Ils partagent leurs savoirs endogènes; 3. Compréhension des enjeux liés aux CC, 4. Ils communiquent avec l'équipe de recherche, 5. Ils connaissent les politiques nationales de la pêche liés aux CC, 6. Sont informés des stratégies d'adaptation aux CC	7. Expérimentent les pratiques et les techniques de pêche améliorées, 8. Valorisent les résultats de la recherche sur l'adaptation des politiques et des pratiques de pêche aux CC	9. Augmentent la production et les revenus, 10. Emplois stabilisés 11. Accèdent aux informations météo et s'en servent 12. S'impliquent positivement à d'autres projets alternatifs, 13. Participent activement dans la surveillance de la pêche et le contrôle des pratiques 14. Adoptent des techniques de pêche atténuant les effets néfastes des CC

## Les CDD

**Défis de changement:** Les CDD sont sensibilisés sur les enjeux liés aux CC, mieux informés et outillés pour promouvoir l'adaptation des acteurs aux CC, ils sont capables d'intégrer les questions des CC dans l'élaboration des programmes et plan de travail des acteurs à la base, et de veiller à l'application des stratégies d'adaptation aux CC.

<b>Progrès attendus</b>	<b>Progrès souhaités</b>	<b>Progrès idéaux</b>
1. Connaissent mieux les enjeux des CC, 2. Réalisent le plaidoyer auprès des autorités 3. Participent activement aux réunions 4. Partagent les savoirs endogènes avec l'équipe de recherche 5. Collaborent bien avec l'équipe de recherche	6. Communiquent avec les acteurs à la base sur les CC 7. Connaissent et appliquent les stratégies nationales d'adaptation aux CC, 8. Organisent les acteurs pour mieux s'adapter aux CC	9. Participent activement à la diffusion des textes réglementaires liés à la pêche, 10. Participent à la surveillance des pêches 11. Veillent à l'application des stratégies d'adaptation aux CC 12. Utilisent à bon escient les informations météo

## Le CNDP

**Défis de changement:** Le CNDP est conscient des enjeux des CC sur le secteur des pêches, il est capable d'informer les acteurs sur les questions liées aux CC et d'appuyer les politiques et pratiques d'adaptation aux CC. Il veille à la diffusion et à l'application des textes, fait le plaidoyer auprès des décideurs pour la prise en compte des stratégies d'adaptation de la pêche aux CC.

<b>Progrès attendus</b>	<b>Progrès souhaités</b>	<b>Progrès idéaux</b>
1. Organise des réunions avec les acteurs à la base, 2. Participe activement aux réunions dans le projet 3. Fait le plaidoyer auprès des décideurs pour la prise en compte des stratégies d'adaptation de la pêche aux CC 4. Prennent en compte les CC dans la formulation de leurs avis pour l'élaboration des plans de pêche	5. Soutient la prise en compte des connaissances endogènes dans l'élaboration des stratégies d'adaptation de la pêche aux CC; 6. Assure le suivi des CDD dans l'utilisation des stratégies d'adaptation aux CC	7. Vulgariser les stratégies nationales d'adaptation de la pêche aux CC

## ***L'ÉLABORATION DE L'ÉTAT DE RÉFÉRENCE***

La connaissance de l'état de référence est importante puisqu'elle sera prise en compte pour mesurer objectivement le niveau de progrès réalisé par rapport à la future situation souhaitée à la fin du projet.

Pour fixer les idées; une présentation sur les étapes de la démarche scientifique nécessaires pour étudier la situation de référence à été discutée. Quatre étapes ont été décrites:

- La problématique de recherche qui correspond au contexte,
- La définition de l'hypothèse principale, qui correspond dans le cas de ce projet à la **vision**. Les défis de changement des acteurs à la base, sont considérés comme des hypothèses secondaires ;
- Le choix des éléments clés considérés comme des variables à partir de la vision
- L'élaboration des questions de recherche.

### **Exemples de questions pour l'élaboration de l'état de référence à partir de la vision**

#### Impacts

1. Constate-t-on les CC en Guinée? Quelles sont les paramètres qui le disent?
2. Existent-ils des impacts sur la pêche? Lesquels sont? Comment se manifestent-ils?

#### Décideurs

1. Qui sont les décideurs? Quelles décisions prennent-ils?
2. Associent-ils les acteurs aux prises des décisions?
3. Quelles sont les portées des décisions prises?\*

#### Acteurs

1. Quels sont acteurs de la pêche?
2. Sont ils organisés?, si oui comment? Sinon pourquoi?
3. Quel est leur niveau de représentativité?
4. Quel est leur impact sur la pêche
5. Quels sont leurs comportements vis-à-vis des CC

#### Enjeux?

1. Quels sont les enjeux des CC climatiques sur la pêche en Guinée?
2. Comment ces enjeux ont-ils évolués?
3. Quels enjeux sont-ils pris en compte par l'Etat dans l'élaboration de la politique sectorielle?

### Politiques de pêche

1. Existe-t-il des plans d'aménagements des pêcheries?
2. Y-a-t-il une lettre de politique sectorielle?
3. Quelles sont les stratégies prises par l'Etat pour le développement durable de la pêche?
4. Qui participent à l'élaboration des politiques de pêche?
5. Quelles sont les contraintes à la mise en œuvre des politiques de pêche en Guinée?
6. Comment se fait le suivi et l'évaluation des politiques de pêche?
7. Y-a-t-il des conventions internationales appliquées par la Guinée?
8. Quels aspects des changements climatiques sont-ils pris en compte dans l'élaboration des plans et des politiques de pêche ?
9. Quelles sont les conditions d'accès à la ressource: règles, lois?

### Pratiques

1. Quels types de pêches pratiquées en Guinée?
2. Comment ont-ils évolué?
3. Quelles sont les différentes techniques utilisées pour chaque type de pêche?
4. Quels sont les critères de choix?
5. Qui sont les utilisateurs?
6. Quelles sont les techniques basées sur les savoirs endogènes?
7. Quels sont ces savoirs endogènes ?
8. Qui les détient-il ?

### Ressources halieutiques

1. Quelles sont les ressources halieutiques exploitées en Guinée?
2. Comment ont-elles évoluées?
3. De quoi dépend le choix de la ressource à exploiter?
4. Quel est le niveau actuel d'exploitation de la ressource?
5. Comment les rendements ont-ils évolués?

### L'emploi

1. Quels sont les emplois créés par la pêche?
2. Comment évoluent-ils?
3. Quelle est la durée moyenne par type d'emploi ?
4. Quels est le nombre de bénéficiaires ?

### Recettes

1. Quelles sont les recettes générées par la pêche?
2. Comment évoluent-elles?
3. Quel est la part des recettes de la pêche dans le PIB ?
4. Comment la valeur ajoutée est-elle répartie ?



## LES PRATIQUES ORGANISATIONNELLES

Huit principales pratiques organisationnelles ont été analysées. Pour chaque pratique, des principales mesures organisationnelles ont été adoptées.

PRATIQUES	PRINCIPALES MESURES
Rechercher de nouvelles idées et ressources	<ol style="list-style-type: none"> <li>1. Finaliser la mise en place de l'équipe de recherche</li> <li>2. Planifier les tâches des membres de l'équipe</li> <li>3. Elaborer le budget de fonctionnement de l'équipe de recherche</li> <li>4. Identifier les besoins en renforcement des capacités de l'équipe</li> <li>5. Organiser un (des) atelier(s) de mise à niveau de l'équipe</li> <li>6. Affiner les démarches pour les stratégies de mise en œuvre du projet</li> </ol>
Recueillir des points de vue auprès des principaux informateurs et personnes ressources	<ol style="list-style-type: none"> <li>1. Organiser des rencontres avec les représentants de l'Etat et élus locaux, chefs de villages dans les trois sites</li> <li>2. Rencontrer les représentants des acteurs à la base</li> <li>3. Rencontrer les ONG qui travaillent sur l'environnement et la pêche</li> </ol>
Recherche d'appui des autorités supérieures	<ol style="list-style-type: none"> <li>1. Rencontrer les directeurs généraux des directions de l'environnement, pêche, météo etc.</li> <li>2. Organiser des rencontres entre l'équipe de recherche et les directeurs de CERESCOR et CNSHB</li> </ol>
Evaluer les procédures et les résultats	<ol style="list-style-type: none"> <li>1. Organiser des visites sur sites</li> <li>2. Organiser des réunions de restitution des résultats</li> </ol>
Garder le contact avec les parties prenantes / partenaires limitrophes pour les ajustements nécessaires	<ol style="list-style-type: none"> <li>1. Tenir des réunions régulières des CDD et CONAPEG</li> <li>2. Tenir des réunions avec les acteurs à la base</li> </ol>
Partager le savoir / leçons apprises	<ol style="list-style-type: none"> <li>1. Organiser les ateliers de restitutions</li> <li>2. Alimenter le site du projet APPECCAO</li> </ol>
Rester innovateur	<ol style="list-style-type: none"> <li>1. Alimenter les sites web du CERESCOR et CNSHB et créer un lien avec le projet APPECCAO</li> </ol>
Réflexion / Concertation interne	<ol style="list-style-type: none"> <li>1. Tenir les réunions d'équipes</li> <li>2. Echange sur les travaux des chercheurs</li> </ol>

**LES OUTILS DE SEP (les registre ou journaux de progrès)**

**Registre des stratégies**

<b>STRATEGIES</b>	<b>DEMARCHE PREVUE</b>	<b>CE QU'ON A FAIT</b>	<b>DATE</b>	<b>LECONS APPRISES</b>	<b>Document d'appui</b>
Choix définitif des sites	1. Définition des critères	Discussion sur les critères au sein de l'équipe	07 novembre 2008	Il a fallu ajouter le critère disponibilité à ceux qui avaient été retenus par l'atelier méthodologique de Dakar. Difficulté d'obtenir les informations	PV de la réunion
	2. Recueil des informations sur les sites	Utilisation de la base de données du CNSHB de Boussoura et de la Direction de la pêche continentale	10 au 12 novembre 2008		Rapport sur la proposition des sites
	3. Validation du choix	Réunion d'équipe	28 nov.2008		PV de la réunion
Mise en place des CLDP/CDD	1. Analyse multicritère avec pondération 2. Visite des sites 3. Organiser une séance de validation du choix des sites				
Mise en place du CNDP/CONAPEG	1. Vérifier l'existence d'une structure de dialogue politique au niveau national 2. Prendre contact avec les directions générales concernées, 3. Réunion des parties prenantes 4. Mise en place de la structure				

<b>STRATEGIES</b>	<b>DEMARCHE PREVUE</b>	<b>CE QU'ON A FAIT</b>	<b>DATE</b>	<b>LECONS APPRISES</b>	<b>Document d'appui</b>
Synthèse des études antérieures	<ol style="list-style-type: none"> <li>1.Elaboration des termes de référence</li> <li>2.Adoption des protocoles de recherche et signature de contrat</li> <li>3.Choix des chercheurs au sein de l'équipe</li> <li>4.Réalisation de la synthèse</li> <li>5.Restitution et validation interne</li> <li>6.Restitution et validation sur les sites</li> <li>7.Restitution et validation au niveau national</li> </ol>				
Organisation des réunions du CNDP	Voir TDR de l'équipe nationale				
Analyse des pratiques et politiques de pêche, des savoirs endogènes	<ol style="list-style-type: none"> <li>1.Elaboration des termes de référence</li> <li>2.Adoption des protocoles de recherche et signature de contrat</li> <li>3.Choix des chercheurs au sein de l'équipe</li> <li>4.Réalisation de la synthèse</li> <li>5.Restitution validation</li> </ol>				
Développement ou et utilisation des scénarii	<ol style="list-style-type: none"> <li>1. Collecte analyse des données</li> <li>2. Elaboration des scénarii</li> <li>3. Restitution et validation des scénarii au niveau des sites et au niveau national</li> </ol>				
Définition de nouvelles questions de recherche sur les savoirs endogènes et scientifiques pour les étudiants					

<b>STRATEGIES</b>	<b>DEMARCHE PREVUE</b>	<b>CE QU'ON A FAIT</b>	<b>DATE</b>	<b>LECONS APPRISES</b>	<b>Document d'appui</b>
Sélection et encadrement des étudiants	<ol style="list-style-type: none"> <li>1. Appel à candidature</li> <li>2. Etude des dossiers et présélection</li> <li>3. Examens des projets de recherche</li> <li>4. Choix des étudiants</li> <li>5. Choix des encadreurs</li> </ol>				
Exploration des stratégies d'adaptation aux CC pour chacun des scénarii	<ol style="list-style-type: none"> <li>1. Identification des mesures préventives et d'adaptation</li> <li>2. Vérification des mesures de prévention et d'adaptation sur le terrain</li> <li>3. Elaboration de la synthèse</li> <li>4. Restitution et validation</li> </ol>				
Etudes de la faisabilité des stratégies et leurs impacts					
Affinement des stratégies					
Elaboration du rapport de l'étude pays	<ol style="list-style-type: none"> <li>1. Mise en place d'une commission de rédaction</li> <li>2. Synthèse des différentes étapes /résultats</li> <li>3. Validation interne</li> <li>4. Restitution et validation locale et nationale</li> <li>5. Finalisation et dépôt</li> </ol>				
Participation à la troisième réunion régionale : présentation des résultats de la					

<b>STRATEGIES</b>	<b>DEMARCHE PREVUE</b>	<b>CE QU'ON A FAIT</b>	<b>DATE</b>	<b>LECONS APPRISES</b>	<b>Document d'appui</b>
recherche					
Développement ou et utilisation des scénarii	<ol style="list-style-type: none"> <li>1. Collecte analyse des données</li> <li>2. Elaboration des scénarii</li> <li>3. Restitution et validation des scénarii au niveau des sites et au niveau national</li> </ol>				
Présentation et validation des études pays à l'atelier national	Voir plus haut				
Contribution à l'élaboration et la diffusion des notes de synthèses et des policy briefs au niveau national et sous régional	<ol style="list-style-type: none"> <li>1. Création des commissions locales de rédaction des notes</li> <li>2. Elaboration des notes</li> <li>3. Validation des notes au niveau interne</li> <li>4. Partage des notes avec le comité scientifique du projet</li> <li>5. Validation des notes au niveau local et national</li> </ol>				
Participation à la troisième réunion régionale : présentation des résultats de la recherche	<ol style="list-style-type: none"> <li>1. Désignation des représentants de l'équipe</li> <li>2. Elaboration du document de présentation</li> <li>3. Adoption du document par l'équipe nationale</li> <li>4. Partage du document avec le comité scientifique du projet</li> </ol>				

### Le registre des changements

Elle porte sur les changements observés chez les partenaires, les dates auxquels ils ont eu lieu, les facteurs favorisants et les moyens de vérification.

Remarque: Ce tableau sera rempli par l'équipe nationale de recherche au fur et à mesure que le projet avance

Période d'observation: ...../...../.....au .....				Responsable du suivi: .....	
PARTENAIRE	TYPES DE CHANGEMENTS OBSERVES	DATE	FACTEURS FAVORISANTS	MOYENS DE VERIFICATION	OBSERVATIONS (précisez s'il s'agit d'un changement: attendu, souhaité, idéal ou imprévu)

## PLAN DE SUIVI-EVALUATION PARTICIPATIF

Les participants ont élaboré les plans de suivi-évaluation des stratégies, pratiques organisationnelles et changements.

### *Stratégies*

<b>PRIORITES DE SUIVI</b>	<b>Date limite à laquelle l'info sera disponible.</b>	<b>A quelle fréquence</b>	<b>Outil de suivi proposé en plus du registre</b>
Choix définitif des sites	31 décembre 08	Une fois	Argumentaire du choix des sites
Mise en place des CLDP/CDD	10 janvier 08	Une fois	Rapport de la réunion constitutive
Intégration de la CONAPEG	3 <sup>ème</sup> semaine janvier 09	Une fois	
Synthèse des études antérieures	31 janvier 09	Une fois	Rapport de Synthèse
Organisation des réunions de la CONAPEG	<ul style="list-style-type: none"> <li>3<sup>ème</sup> semaine janvier 09, Fév.2009, Juin 2009, Déc.2009, Juin 2010, Oct. 2010</li> </ul>	Occasionnelle	Compte rendu
Analyse des pratiques et politiques de pêche, des savoirs endogènes	Mars 09 (version finale)	Une fois	Rapport d'analyse
Développement /utilisation des scénarii	juillet 2009	Une fois	Rapport
Définition de nouvelles questions de recherche sur les savoirs endogènes et scientifiques pour les étudiants	Juin 2009	Une fois	Appel à candidature
Sélection et encadrement des étudiants	Juin 2009	Une fois	Rapport de sélection
Exploration des stratégies d'adaptation aux CC pour chacun des scénarii	Janvier 2010	Une fois	TDR de l'étude Outils de recherche Rapport sur les

<b>PRIORITES DE SUIVI</b>	<b>Date limite à laquelle l'info sera disponible.</b>	<b>A quelle fréquence</b>	<b>Outil de suivi proposé en plus du registre</b>
			résultats
Etudes de la faisabilité des stratégies et leurs impacts	Mars 2010	Une fois	TDR de l'étude Outils de recherche Rapport sur les résultats
Affinement des stratégies	Mai 2010		Rapport final de l'étude pays Existence de scénarii et de stratégies adaptées ainsi que des éléments de lobbying
Elaboration du rapport de l'étude pays	Juin 2010		Compte rendu de l'atelier national Document final validé
Présentation et validation des études pays à l'atelier national	Juillet 2010		Contributions apportées par chaque équipe nationale de recherche
Contribution à l'élaboration et la diffusion des d'un film sur l'adaptation des politiques de pêche aux CC et des notes de synthèses et des policy briefs au niveau national et sous régional	Janvier 2011		



### ***Pratiques organisationnelles***

<b>PRIORITES DE SUIVI</b>	<b>Objectifs</b>	<b>Date limite</b>	<b>Responsable</b>
Finaliser la mise en place de l'équipe de recherche	Démarrer la recherche	31 décembre 08	Les deux institutions
Planifier les tâches des membres de l'équipe	Clarifier qui fait ou fera quoi dans l'équipe		Coordination nationale (Bangaly et Samba)
Elaborer le budget de fonctionnement de l'équipe de recherche et le soumettre aux directeurs	Faciliter la contractualisation avec les chercheurs		CERESCOR et CNSHB
Approuver le budget de fonctionnement de l'équipe de recherche			
Identifier les besoins en renforcement des capacités de l'équipe	Préparation de la mise à niveau de l'équipe	31 janvier 2009	Coordination nationale
Organiser un (des) atelier(s) de mise à niveau de l'équipe	Mise à niveau de l'équipe	Mars 2009	
Affiner les démarches pour les stratégies de mise en œuvre du projet	Détailler les procédures des différentes étapes	31 décembre 2008	Equipe nationale
Organiser des rencontres avec les représentants de l'Etat et élus locaux, chefs de villages dans les trois sites	Présenter le projet Susciter leur adhésion Partager les informations	31 décembre 2008	
Rencontrer les représentants des acteurs à la base			
Rencontrer les ONG et projet qui travaillent sur l'environnement et la pêche	Chercher le soutien Partager les informations	Février 2009	Coordination nationale
Rencontrer les directeurs généraux des directions de l'environnement, pêche, météo etc.		Janvier 2009	Les directeurs généraux de

<b>PRIORITES DE SUIVI</b>	<b>Objectifs</b>	<b>Date limite</b>	<b>Responsable</b>
			CERESCOR et CNSHB
Organiser des rencontres entre l'équipe de recherche et les directeurs de CERESCOR et CNSHB		Avant fin décembre 2008	Coordination nationale
Tenir les réunions d'équipe	Suivi de l'équipe, Echanger et partager les informations	Occasionnelle	Coordination nationale
Alimenter les sites web du CERESCOR et CNSHB et créer un lien avec le projet APPECCAO	Partager les informations		
Organiser les ateliers de restitution	Partager les informations		
Alimenter le site du projet APPECCAO	Partager les informations		
Réunions régulières des CDD et CONAPEG	Suivi des changements Révision des stratégies	Voir stratégies	
Réunions avec les acteurs à la base			
Organiser des visites sur sites			

## *Défis de changement*

### 1. Les acteurs à la base

<b>Ce à quoi on s'attend:</b>	<b>Date limite à laquelle le changement sera observé</b>	<b>Fréquence de la collecte de l'information</b>	<b>Méthode de collecte de l'information</b>
Ils participent activement aux réunions,	A partir de décembre 2008	Occasionnelle	Registre des incidences
Ils partagent leurs savoirs endogènes;	Voir stratégies		
Compréhension des enjeux liés aux CC,	Janvier 2009		
Ils communiquent avec l'équipe de recherche,	Permanent	Régulièrement	
Ils connaissent les politiques nationales de la pêche liés aux CC	Mars 2009		
Expérimentent les pratiques et les techniques de pêche améliorées,	Janvier 2010		
Sont informés des stratégies d'adaptations aux CC		Une fois	
Valorisent les résultats de la recherche sur l'adaptation des politiques et des pratiques de pêche aux CC	2011		

## 2. Les CDD

<b>Ce à quoi on s'attend:</b>	<b>Date limite à laquelle le changement est observé</b>	<b>Fréquence de la collecte de l'information</b>	<b>Méthode de collecte de l'information</b>
Connaissent mieux les enjeux des CC,	Février 2009	Une fois	Registre d'incidences
Réalisent le plaidoyer auprès des autorités	A partir de février 2009	Circonstancielle	
Participent activement aux réunions	Dès leur création en janvier 2009		
Partagent les savoirs endogènes avec l'équipe de recherche	Février et mars 2009	Une fois	
Communiquent avec les acteurs à la base sur les CC	A partir de mars 2009	Régulièrement	
Connaissent et appliquent les stratégies nationales d'adaptation aux CC,	Janvier 2011		
Organisent les acteurs pour mieux s'adapter aux CC			

### 3. Le CNDP

<b>Ce à quoi on s'attend</b>	<b>Date limite à laquelle le changement est observé</b>	<b>Fréquence de la collecte de l'info</b>	<b>Méthode de collecte de l'info</b>
Organise des réunions avec les acteurs à la base,	Mars 2010	Une fois par an	Registre des incidences
Participe activement aux réunions dans le projet	Dès février 2009	Lors des réunions	
Fait le plaidoyer auprès des décideurs pour la prise en compte des stratégies d'adaptation de la pêche aux CC	Mars 2010	Une fois par an	
Prennent en compte les CC dans la formulation de leurs avis pour l'élaboration des plans de pêche		Occasionnellement	
Soutient la prise en compte des connaissances endogènes dans l'élaboration des stratégies d'adaptation de la pêche aux CC;			
Assure le suivi des CDD dans l'utilisation des stratégies d'adaptation aux CC	Janvier 2011		

## **LECONS APPRISES**

La vision action partenariat est une méthodologie relativement nouvelle, ce fut une innovation pour les chercheurs du projet APPECCAO. Ces derniers, à l'instar des acteurs, sont intéressés par la démarche.

En effet, la vision et les actions à mener dans le cadre du partenariat sont définies de façon participative. La recherche du consensus suscite l'engouement, les personnes impliquées se sentent plus responsabilisés.

L'application de la méthode au niveau local (communauté souvent analphabète, manque de supports et la logistique déficitaire) fait intervenir à la fois beaucoup de disciplines, elle suscite le recours aux méthodes actives de recherche action participative (MARPA) et de dynamique de groupe d'où la nécessité d'avoir une équipe de recherche multidisciplinaire.